



โรงพยาบาลรอนพิบูลย์
Ronphibun Hospital

คู่มือการปฏิบัติงานเรื่อง : คู่มือมาตรฐานการปฏิบัติงานเรื่อง การจัดการบริการด้าน
การแพทย์แผนไทย

งาน/กลุ่ม : การแพทย์แผนไทยและการแพทย์ทางเลือก

หมายเลขเอกสาร :

หน้าที่ : ๑/๑๐

วันที่จัดทำเอกสาร :

แก้ไขครั้งที่

คู่มือการปฏิบัติงาน เรื่องการ จัดบริการด้านการแพทย์แผนไทย

บันทึกผู้จัดทำ

| | |
|--|---|
| ผู้จัดทำ : นางสาวปิยะนุช พุ่มสุวรรณ เจ้าพนักงานสาธารณสุขปฏิบัติงาน | ผู้ตรวจสอบ นางปารวี รongพิณีจ เภสัชกรชำนาญการพิเศษ |
| | ผู้อนุมัติ นายศิริธัญญ์ ตัญญุณยกิจ ผู้อำนวยการโรงพยาบาลรอนพิบูลย์ |



โรงพยาบาลรอนพิบูลย์
Ronphibun Hospital

คู่มือการปฏิบัติงานเรื่อง : คู่มือมาตรฐานการปฏิบัติงานเรื่อง การจัดบริการด้าน
การแพทย์แผนไทย

งาน/กลุ่ม : การแพทย์แผนไทยและการแพทย์ทางเลือก

หมายเลขเอกสาร :


หน้าที่ : ๒/๑๐

วันที่จัดทำเอกสาร :

แก้ไขครั้งที่

สารบัญ

| เรื่อง | หน้า |
|---|------|
| ปก | ๑/๑๐ |
| สารบัญ | ๒/๑๐ |
| ๑. วัตถุประสงค์ | ๓/๑๐ |
| ๒. ขอบเขต | ๓/๑๐ |
| ๓. คำจำกัดความ | ๓/๑๐ |
| ๔. ความรับผิดชอบ | ๓/๑๐ |
| ๕. วิธีปฏิบัติ | ๓/๑๐ |
| ๖. เครื่องชี้วัดคุณภาพ | ๔/๑๐ |
| ๗. ผังขั้นตอนและรายละเอียดในการปฏิบัติงาน | ๖/๑๐ |

| | | |
|---|---|----------------|
|  <p>โรงพยาบาลรอนพิบูลย์ Ronphibun Hospital</p> | คู่มือการปฏิบัติงานเรื่อง : คู่มือมาตรฐานการปฏิบัติงานเรื่อง การจัดบริการด้านการแพทย์แผนไทย | |
| | งาน/กลุ่ม : การแพทย์แผนไทยและการแพทย์ทางเลือก | |
| | หมายเลขเอกสาร : | หน้าที่ : ๓/๑๐ |
| | วันที่จัดทำเอกสาร : | แก้ไขครั้งที่ |

๑. วัตถุประสงค์

เพื่อให้มีมาตรฐานการปฏิบัติงานในการให้บริการทางการแพทย์แผนไทยต่อผู้มารับบริการอย่างมีคุณภาพและมาตรฐาน

๒. ขอบเขต

คู่มือนี้ใช้เป็นแนวทางในการปฏิบัติงานในการจัดให้บริการทางการแพทย์แผนไทย ในหน่วยงานแพทย์แผนไทย โรงพยาบาลรอนพิบูลย์

๓. คำจำกัดความ

งานแพทย์แผนไทย หมายถึง งานที่ให้บริการตรวจ วินิจฉัย ดูแลรักษา บำบัด พิษฟู ป้องกันโรค และส่งเสริมสุขภาพด้วยศาสตร์การแพทย์แผนไทย มีการให้บริการเวชกรรมไทย เภสัชกรรมไทย ผดุงครรภ์ไทย และหัตถเวชกรรมไทย

หัวหน้างานแพทย์แผนไทย หมายถึง เจ้าหน้าที่แพทย์แผนไทยได้รับมอบหมายให้ปฏิบัติงานในฐานะหัวหน้างานแพทย์แผนไทยในหน่วยบริการ

แพทย์แผนไทย หมายถึง บุคลากรที่ผ่านการศึกษาระดับปริญญาตรีหรือสูงกว่าปริญญาตรี สาขาแพทย์แผนไทย/หลักสูตรการแพทย์แผนไทยบัณฑิต/หลักสูตรการแพทย์แผนไทยประยุกต์บัณฑิต และมีใบประกอบวิชาชีพสาขาเวชกรรมไทย/แพทย์แผนไทยประยุกต์ ที่ได้รับมอบหมายให้ปฏิบัติงานในงานแพทย์แผนไทยในหน่วยบริการของเครือข่ายบริการสุขภาพอำเภอเวียง

ผู้ช่วยแพทย์แผนไทย หมายถึง บุคลากรที่ได้รับการอบรมตามหลักสูตรผู้ช่วยแพทย์แผนไทย ๓๓๐ ชั่วโมงขึ้นไป ในสถาบันที่สภาการแพทย์แผนไทยรับรองและได้รับมอบหมายให้บริการในงานแพทย์แผนไทย


๔. ความรับผิดชอบ

งานการแพทย์แผนไทยและการแพทย์ทางเลือก

๕. วิธีปฏิบัติ

๑) ผู้มารับบริการแพทย์แผนไทย ผู้ให้บริการแพทย์แผนไทยเรียกชื่อผู้มารับบริการตามลำดับตรวจสอบความถูกต้องของข้อมูลในระบบอิเล็กทรอนิกส์ทะเบียนผู้มารับบริการแพทย์แผนไทย

๒) แพทย์แผนไทยซักประวัติการเจ็บป่วยและอาการสำคัญที่มารับบริการแพทย์แผนไทยพร้อมทั้งลงบันทึกทะเบียนแรกรับผู้ป่วยโดยปฏิบัติตามคู่มือการปฏิบัติงานการแพทย์แผนไทยและการแพทย์ทางเลือกในสถานบริการสาธารณสุขของรัฐ

| | | |
|--|--|----------------|
|  โรงพยาบาลรอนพิบูลย์ Ronphibun Hospital | คู่มือการปฏิบัติงานเรื่อง : คู่มือมาตรฐานการปฏิบัติงานเรื่อง การจัดการบริการด้าน การแพทย์แผนไทย | |
| | งาน/กลุ่ม : การแพทย์แผนไทยและการแพทย์ทางเลือก | |
| | หมายเลขเอกสาร : | หน้าที่ : ๔/๑๐ |
| | วันที่จัดทำเอกสาร : | แก้ไขครั้งที่ |

๓) แพทย์แผนไทยตรวจวัดสัญญาณชีพตรวจวินิจฉัยโรคทางการแพทย์แผนไทยและการแพทย์ทางเลือกพร้อมทั้งลงบันทึกทะเบียนแรกรับ โดยปฏิบัติตามคู่มือการปฏิบัติงานการแพทย์แผนไทยและการแพทย์ทางเลือกในสถานบริการสาธารณสุขของรัฐ

๔) ผู้ช่วยแพทย์แผนไทยจัดเตรียมวัสดุอุปกรณ์ในการให้บริการให้อยู่ในสภาพพร้อมให้บริการโดยปฏิบัติตามวิธีปฏิบัติงานเรื่อง “การบำรุงรักษาและดูแลวัสดุอุปกรณ์”

๕) ทีมแพทย์แผนไทยให้บริการทางการแพทย์แผนไทยและการแพทย์ทางเลือก ดังนี้

๕.๑ กรณีให้บริการด้วยหัตถเวชกรรมแผนไทยปฏิบัติตามปฏิบัติงาน “เรื่องแนวทางการให้บริการรักษา/ฟื้นฟูสุขภาพของการแพทย์แผนไทยด้านหัตถเวชกรรม”

๕.๒ กรณีให้บริการด้วยประคบสมุนไพร ปฏิบัติตามวิธีปฏิบัติงาน “เรื่องแนวทางการให้บริการรักษา/ฟื้นฟูสุขภาพของการแพทย์แผนไทยด้านการประคบสมุนไพร”

๕.๓ กรณีให้การบริบาลหญิงตั้งครรภ์ /มารดาหลังคลอด ปฏิบัติตามวิธีปฏิบัติงาน “เรื่องแนวทางการให้การบริบาลหญิงตั้งครรภ์ /มารดาหลังคลอด”

๕.๔ กรณีให้การบริการที่เป็นเวชภัณฑ์ยา

๕.๕ กรณีให้บริการอบสมุนไพร ปฏิบัติตามวิธีปฏิบัติงาน “เรื่องแนวทางการให้บริการรักษา/ฟื้นฟูสุขภาพของการแพทย์แผนไทยด้านการอบสมุนไพร”

๕.๖ กรณีให้บริการยาสมุนไพรปฏิบัติตามวิธีปฏิบัติงาน “เรื่องแนวทางการให้บริการรักษา/ฟื้นฟูสุขภาพของการแพทย์แผนไทยด้านการใช้ยาสมุนไพร”

๖) ในระหว่างที่ให้บริการทีมแพทย์แผนไทยให้คำแนะนำแก่ผู้มารับบริการเกี่ยวกับการปฏิบัติตัวในชีวิตประจำวันเพื่อหลีกเลี่ยงการเจ็บป่วยและเพื่อการส่งเสริมสุขภาพ

๗) เมื่อเสร็จสิ้นการให้บริการ ทีมแพทย์แผนไทย บันทึกการให้บริการลงในทะเบียนพร้อมประเมินผลการรักษาของผู้มารับบริการและผู้มารับบริการเองพร้อมลงลายมือชื่อกำกับ

๘) แพทย์แผนไทยที่รับผิดชอบลงข้อมูลการให้บริการในระบบอิเล็กทรอนิกส์และโปรแกรมข้อมูลรหัสสุขภาพด้านการแพทย์แผนไทยเมื่อสิ้นสุดการรักษาส่งยา ส่งผู้ป่วยไปรับยาที่ห้องจ่ายยา หรือให้ผู้ป่วยกลับบ้าน กรณีไม่มียากรณีผู้ป่วยชำระเงินครบให้ผู้ป่วยไปชำระเงินที่ห้องจ่ายยา

๙) กรณีผู้มารับบริการจำเป็นต้องได้รับการรักษาต่อเนื่อง ให้ทีมแพทย์แผนไทยทำการนัดต่อเนื่อง

๖. เครื่องชี้วัดคุณภาพ

อัตราความพึงพอใจของผู้มารับบริการ > ๘๐ %



โรงพยาบาลรอนพิบูลย์
Ronphibun Hospital

คู่มือการปฏิบัติงานเรื่อง : คู่มือมาตรฐานการปฏิบัติงานเรื่อง การจัดการบริการด้าน
การแพทย์แผนไทย

งาน/กลุ่ม : การแพทย์แผนไทยและการแพทย์ทางเลือก

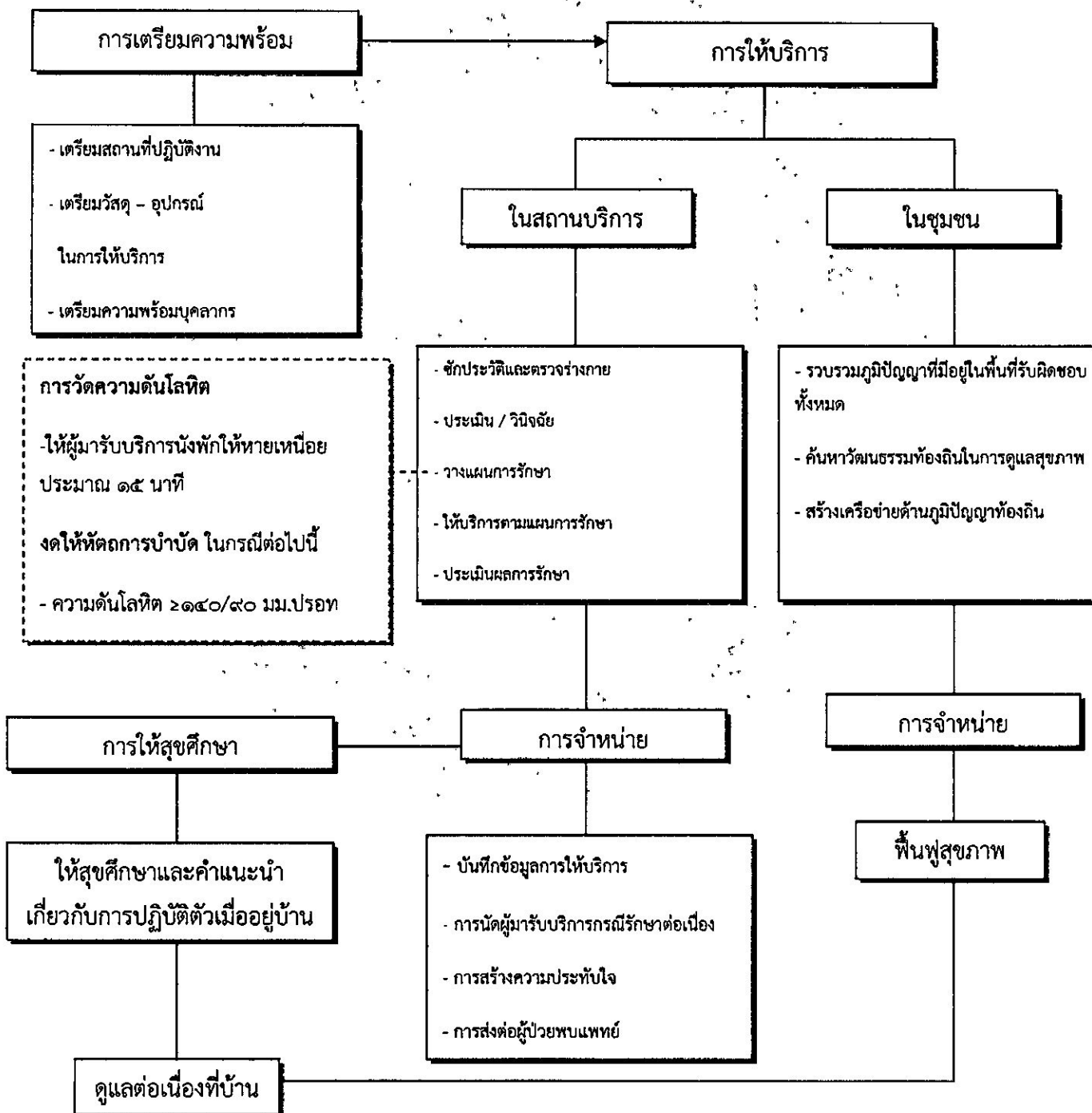
หมายเลขเอกสาร :

หน้าที่ : ๖/๑๐

วันที่จัดทำเอกสาร :

แก้ไขครั้งที่

๗. ผังขั้นตอนและรายละเอียดในการปฏิบัติงาน



1
2
3
4
5
6
7
8
9
10
11
12
13
14
15
16
17
18
19
20
21
22
23
24
25
26
27
28
29
30
31
32
33
34
35
36
37
38
39
40
41
42
43
44
45
46
47
48
49
50
51
52
53
54
55
56
57
58
59
60
61
62
63
64
65
66
67
68
69
70
71
72
73
74
75
76
77
78
79
80
81
82
83
84
85
86
87
88
89
90
91
92
93
94
95
96
97
98
99
100